

VIÐBRAGÐSÁÆTLUN ALMANNAVARNA

Fífborg



Almannavarnadeild
ríkislögreglustjórans

Sóttvarnalæknir

Menntamálaráðuneyti

Efnisyfirlit

1.	<i>Inngangur að viðbragðsáætlun</i>	3
2.	<i>Heimsfaraldur influensu</i>	4
3.	<i>Markmið viðbragðsáætlunar</i>	4
4.	<i>Háskastig almannavarna</i>	5
5.	<i>Virkjun viðbragðsáætlana skóla</i>	10
6.	<i>Stjórnun og lykilstarfsmenn skólans</i>	11
7.	<i>Starfssvæði skólans og umfang</i>	12
8.	<i>Áhættumat vegna influensufaraldurs</i>	13
9.	<i>Viðbragðsáætlun Fífuborgar - við heimsfaraldri influensu</i>	15
10.	<i>Samskiptaleiðir</i>	16
11.	<i>Dreifingarlisti</i>	17
12.	<i>Breytingasaga</i>	18

1. Inngangur að viðbragðsáætlun

Viðbragðsáætlun þessi segir fyrir um skipulag og stjórn aðgerða í Fífuborg í samræmi við áætlun Almannaþingarinnar um viðbrögð við heimsútbreiðslu inflúensu.

Markmið viðbragðsáætlana skóla eru að tryggja skipulögð og samræmd viðbrögð allra skólastofnana sem og starfsmanna þeirra þegar til inflúensufaraldurs kemur.

Við gerð áætlunarinnar er meðal annars stuðst við lög um almannavarnir nr. 82/2008 og lög um sóttvarnir nr. 19/1997.

Áætlunin er í samræmi við Landsáætlun vegna heimsfaraldurs inflúensu.

Viðbragðsáætlunir skóla hafa samræmda uppbyggingu. Kafar 2, 3, 4 og 7 eru sameiginlegir og geyma almennar upplýsingar frá menntamálaráðuneyti, almannavarnadeild ríkislögreglustjóra og embætti sóttvarnalæknis. Aðra kafla semja skólarnir sjálfir og mynda þeir hina eiginlegu viðbragðsáætlun hvers skóla.

Ábyrgð á áætlun þessari er í höndum *leikskólastjóra Fífuborgar*. Áætlunin verður endurskoðuð á a.m.k. fimm ára fresti, en yfirfarin árlega t.d. hvað varðar boðleiðir, gátlista og starfssvæði skóla. Ef miklar breytingar verða á starfsemi skólans verður áætlunin þegar í stað endurskoðuð.

Áætlunin verður kynnt fyrir starfsmönnum skólans, nemendum og forráðamönnum ólöggráða nemenda.

Áætlun þessi tekur þegar gildi.

1. mars 2020

Helga Sigurðardóttir

leikskólastjóri

2. Heimsfaraldur inflúensu

Saga heimsfaraldra inflúensu

Allt frá 16. öld hafa heimsfaraldrar inflúensu riðið yfir heiminn að minnsta kosti tvisvar til þrisvar á öld. Á 20. öldinni riðu þrjár heimsfaraldrar inflúensu yfir. Sá fyrsti geisaði 1918 og var afar mannskæður. Hann var nefndur spænska veikin en talið er að 50-100 milljón manns hafi látið lífið af hans völdum. Hinir tveir heimsfaraldrarnir riðu yfir 1957 og 1968 en ollu mun minna manntjóni. Á Íslandi gekk spænska veikin á suðvesturluta landsins á tímabilinu frá október til desember 1918 en áður hafði væg sumarinflúensa gengið yfir 1918. Spænska veikin hófst í ágúst í Evrópu og Norður-Ameríku.

Talið er að um 60% Reykvíkinga hafi veikst af spænsku veikinni og að allt að 500 manns látist á landinu öllu. Íslendingar geta dregið nokkurn lærdóm af reynslu þjóðarinnar frá þeim tíma. Til að hindra útbreiðslu veikinnar voru settar ferðatakmarkanir og lokað var fyrir umferð um Holtavörðuheidi og einnig yfir Mýrdalssand. Með þessu tókst að hindra að veikin bærist til Norðurlands og Austurlands en til Vestfjarða barst hún með skipum.

Orsök núverandi faraldurs er ný tegund kórónaveiru sem hefur ekki áður greinst í mönnum. Veiran var fyrst nefnd 2019-nCoV en vegna mikils skyldleika við SARS veiruna hefur hún nú hlotið nafnið SARS-CoV-2 og sjúkdómurinn kallast nú COVID-19. Veiran er ekki eins skæð og SARS eða MERS kórónaveirur sem höfðu 10% og 35% dánartíðni, en virðist mun meira smitandi og þessi faraldur hefur nú þegar haft mun meiri áhrif á heimsvísu en SARS faraldurinn hafði. Tíðni alvarlegra veikinda og dauðsfalla er mun hærra meðal ákveðinna hópa en almennings en dánarhlutfall er um 2–3% í heildina, undir 1% fram að fimmtugu en rís eftir það og er um 12–15% hjá elstu einstaklingum sem fá staðfest smit. Athugið að sennilega er töluvert mikið um vægari smit á öllum aldri sem lækka þá þessar tölur.

3. Markmið viðbragðsáætlunar

Viðbragðsáætlanir skulu vera í samræmi við Landsáætlun vegna heimsfaraldurs inflúensu sem undirrituð var 25. júní 2020 og er að finna á www.almannavarnir.is og www.influensa.is

Viðbragðsáætlun vegna heimsfaraldurs inflúensu miðar að því að lágmarka áhrif inflúensufaraldurs og afleiðingar hans innan skólans með því að:

- Skilgreina mikilvæga verkþætti menntastofnunar og lykilstarfsmenn og staðgengla.
- Draga úr útbreiðslu faraldurs á vinnustaðnum og lágmarka smithættu.
- Styrkja nauðsynlega starfsemi og treysta innviði skólans.
- Upplýsa starfsmenn, nemendur og foreldra.
- Veita nauðsynlega fræðslu.
- Eiga til samræmdar áætlanir vegna hugsanlegs samkomubanns og þar með lokunar skóla.

4. Háskastig almannavarna

Almannavarnastig

Viðbragðsáætlunum almannavarna er skipt í þrjú stig sem skilgreina alvarleika þess ástands sem steðjar að. **Háskastigin eru: Óvissustig, hættustig og neyðarstig.**

Til þess að gefa til kynna umfang almannavarnaviðbragða, þ.e. fjölda þeirra eininga sem virkjaðar eru í þágu almannavarna í hvert sinn, þörf fyrir víðtæka samhæfingu og fjölda stjórnstiga er hægt að skilgreina umfang á hverju almannavarnastigi með litum sem hér segir:

- **Grænt**

Atburði er sinnt af fáum viðbragðsaðilum.

- **Gult**

Alvarlegur atburður og sinnt af mörgum viðbragðsaðilum.

- **Rautt**

Mjög umfangsmikill atburður á mörgum svæðum.

- **Svart**

Þjóðarvá - hamfarir eða atburðir sem hafa áhrif á mörg umdæmi á sama tíma.

Með hliðsjón af þessu taka sóttvarnalæknir og ríkislögreglustjóri ákvörðun um umfang aðgerða í hverju sinni og upplýsa viðbragðsaðila.

Óvissustig

Athuganir, mælingar, hættumat

Skilgreining:

Nýr undirflokkur influensuveiru greinist í mönnum en sýking milli manna er ekki þekkt nema í undantekningartilfellum og þá við mjög náð samband.

Ráðstafanir ákveðnar af ríkislögreglustjóra og sóttvarnalækni með hliðsjón af alvarleika faraldurs.

1. Samráð / samstarf er við mikilvæg erlend samtök og stofnanir.
2. Samráð / samstarf milli innlendra stofnana, samtaka, fyrirtækja og félaga.
3. Skráning upplýsinga um staði þar sem smitsjúkdómur geisar.
4. Athugun á birgðastöðu matar, lyfja og annarrar nauðsynjavöru.
5. Athugun á boðleiðum, fjarskiptum og fleiru þess háttar.
6. Æfingar, almannavarnaæfing, minni æfingar innan stofnana og / eða hjá aðilum, sem hafa sameiginleg verkefni.

Hættustig

Viðbúnaður vegna hættu

Skilgreining:

1. Staðfest sýking hérlendis.
2. Litlar hópsýkingar af völdum nýs undirflokks Inflúensuveirunnar brjótast út hjá mönnum á takmörkuðu svæði en veiran virðist ekki hafa lagað sig vel að mönnum.
3. Umtalsverðar hópsýkingar brjótast út hjá mönnum en þær eru enn staðbundnar. Vísbendingar eru um að veiran aðlagist mönnum í vaxandi mæli en þó ekki þannig að umtalsverð hætta sé á heimsfaraldri.

Ráðstafanir ákveðnar af ríkislögreglustjóra og sóttvarnalækni með hliðsjón af alvarleika faraldurs.

1. Ráðstafanir gerðar til að koma í veg fyrir að sýktir einstaklingar komi til Íslands.
2. Komi fólk frá sýktum svæðum til Íslands fer fyrsta læknisrannsókn fram í flughöfnum (Keflavík) og höfnum.
3. Söfnun og úrvinnsla faraldursfræðilegra upplýsinga.
4. Hugsanlega loka einhverjum höfnum / flugvöllum.
5. Heimasóttkví hugsanlega beitt gegn þeim sem eru einkennalausir en gætu hafa smitast.
6. Skip hugsanlega sett í sóttkví.
7. Skipulögð dreifing / taka fyrirbyggjandi Inflúensulyfja meðal áhættuhópa íhuguð.
8. Athuga með heimköllun Íslendinga frá svæðum þar sem hópsýkingar af völdum nýs stofns Inflúensu hafa brotist út.

Neyðarstig

Neyðaraðgerðir vegna atburða

Skilgreining;

1. Stofn Inflúensuveirunnar (COVID – 19) hefur fundist í einum eða fleiri einstaklingum hérlendis eða heimsfaraldri hefur verið lýst yfir. Vaxandi og viðvarandi útbreiðsla smits meðal manna.

Ráðstafanir ákveðnar af ríkislögreglustjóra og sóttvarnalækni með hliðsjón af alvarleika faraldurs.

1. Viðbragðskerfi að fullu virkjað.
2. Samkomubann, lokun skóla o.fl.
3. Útskrift sjúklinga af sjúkrahúsum.
4. Skipulögð dreifing / taka fyrirbyggjandi Inflúensulyfja meðal áhættuhópa.

Skammstafanir og orðskýringar

AR	Sýkingartíðni
AVD	Almannavarnadeild
AVN, Av-nefnd	Almannavarnanefnd
CDC	Sóttvarnastofnun Bandaríkjanna
CFR	Dánarhlutfall sjúkdóms
ECDC	Sóttvarnastofnun Evrópusambandsins
ESB	Evrópusambandið
LL	Landlæknisembættið
RLS	Ríkislögreglustjórinn
RÚV	Ríkisútvarpið
SST	Samhæfingarstöðin, Skógarhlíð
SVL	Sóttvarnalæknir
WHO	Alþjóðaheilbrigðismálastofnunin

DMR	Dómsmálaráðuneyti
HBR	Heilbrigðisráðuneyti
MRN	Menntamálaráðuneyti

Sóttvarnaráðstafanir

Heilbrigðisráðherra kveður á um **samkomubann** samkvæmt tillögu sóttvarnalæknis (sbr. 12. gr. laga nr. 19/1997). Almannavarnadeild ríkislögreglustjóra sér um framkvæmd samkomubanns í samvinnu við dómsmálaráðuneyti og lögreglustjóra. Í samkomubanni felst að fjöldasamkomur eru óheimilar, s.s. fundarhöld, skólastarf, skemmtanir á borð við dansleiki, leiksýningar og reglulegar guðspjónustur. Samkomubann er sett samkvæmt nánari fyrirmælum sóttvarnalæknis. Þegar ekki eru lengur forsendur fyrir samkomubanni afléttir heilbrigðisráðherra því samkvæmt tillögu sóttvarnalæknis.

Heilbrigðisráðherra er heimilt að fenginni tillögu sóttvarnalæknis að **takmarka ferðafrelsi** manna með því að grípa til afkvíunar byggðarlaga og landsins alls og einangrunar sýktra manna, sbr 12. gr. sóttvarnalaga nr. 19/1997. Sóttvarnalæknir gefur fyrirmæli um nánari tilhögun takmarkana á ferðafrelsi. Almannavarnadeild sér um framkvæmd þessara ráðstafana í samvinnu við dómsmálaráðuneyti og lögreglustjóra.

Háskastig WHO

Alþjóðaheilbrigðisstofnunin (WHO) í samvinnu við sóttvarnastofnanir í Bandaríkjunum (CDC) og Evrópu (ECDC) ásamt framkvæmdastjórn ESB hafa með sér náið samstarf við að fylgjast með og meta stöðuna. Íslendingar fá upplýsingar frá WHO og hafa jafnframt nána samvinnu við ECDC og ESB um vöktun og viðbrögð.

Í stigaskipan WHO er gert ráð fyrir þremur skeiðum í heimsfaraldri; *skeið á milli heimsfaraldra, viðvörðunarskeiði og skeiði heimsfaraldurs*. Innan hvers skeiðs eru skilgreind mismunandi stig og eru þau sex talsins.

Stig WHO segja meira til um útbreiðslu frekar en alvarleika sýkingar. Stig 6, *skeið heimsfaraldurs*, getur verið vaxandi útbreiðsla á vægri influensu. Viðbragðsáætlun ráðuneyta gegn heimsfaraldri influensu er gerð með háskastig almannavarna til hliðsjónar en stigaskipan WHO er mikið notuð í fjölmiðlum og er sett hér fram til skýringar.

Háskastig WHO

Stig heimsfaraldurs

Markmið aðgerða

Skeið milli heimsfaraldrá

Stig 1. Enginn nýr inflúensustofn hefur greinst í mönnum.

Stig 2. Enginn nýr stofn inflúensuveiru hefur greinst í mönnum. Stofn inflúensuveiru geisar í dýrum og talinn geta ógnað mönnum.

Viðvörðunarskeið

Stig 3. Nýr stofn inflúensuveiru hefur greinst í mönnum en ekki er vitað til þess að hann berist manna á milli nema í undantekningartilfellum og þá við mjög náið samband manna.

Stig 4. Litlar hópsýkingar brjótast út hjá mönnum á takmörkuðu svæði af völdum nýs stofns inflúensu en hann virðist ekki hafa lagað sig vel að mönnum.

Stig 5. Umtalsverðar hópsýkingar brjótast út hjá mönnum en þær eru enn staðbundnar. Vísbendingar eru um að veiran hafi í vaxandi mæli aðlagast mönnum, þó ekki í þeim mæli að umtalsverð hætta sé á heimsfaraldri.

Skeið heimsfaraldurs

Stig 6. Heimsfaraldur: Vaxandi og viðvarandi útbreiðsla smits á meðal manna.

Styrkja viðbúnað við heimsfaraldri inflúensu.

Lágmarka hættu á smiti, uppgötva og tilkynna slík smit án tafar.

Tryggja hraða greiningu á nýjum stofni veirunnar. Greina tilfelli fljótt og tilkynna þau án tafar. Hröð viðbrögð við fleiri tilfellum.

Halda nýjum stofni innan afmarkaðs svæðis/uppsprettu eða seinka útbreiðslu og vinna tíma til að bregðast við (bóluefni ofl.).

Hámarksáhersla er lögð á að koma í veg fyrir eða seinka útbreiðslu og, ef mögulegt, afstýra heimsfaraldri og vinna tíma til að hrinda í framkvæmd sóttvarnaráðstöfunum.

Draga úr afleiðingum heimsfaraldurs eins og unnt er.

5. Virkjun viðbragðsáætlana skóla

Sóttvarnalæknir tilkynnir breytingar á háskastigi (sjá nánar um stig í kafla 3).

Breyttur viðbúnaður í skólum

Tilkynntar breytingar á háskastigi sem kalla á sérstök viðbrögð skóla á tilteknu sóttvarnasvæði eða landinu öllu verða staðfestar af menntamálaráðuneytinu með tilkynningu í fjölmiðlum og á heimasíðu þess www.menntamalaraduneyti.is og eftir atvikum með tölvupósti til skólastjórnenda og sveitarfélaga.

Viðbúnaður í einstökum skólum. Til þess getur komið að gera verði breytingar á skólahaldi í einstökum skólum án þess að tilkynnt hafi verið um breytt háskastig, t.d. vegna mikilla forfalla. Skólastjórnendur bera ábyrgð á slíkum breytingum með hefðbundnum hætti. Eðlilegt er að haft sé samráð við sóttvarnalækni á svæði skóla áður en veigamiklar breytingar á skólahaldi vegna inflúensu eru ákveðnar.

Afboðun. Þeir þættir viðbragðsáætlana skóla sem virkjaðir eru skulu ekki aflagðir fyrir en formleg boðun um það kemur frá yfirvöldum.

Helstu verkefni skóla á einstökum stigum

Óvissustig

Unnið að gerð viðbúnaðaráætlunar. Skólarnir upplýsa starfsfólk, nemendur og aðstandendur þeirra og aðra hagsmunaaðila um undirbúning og viðbrögð komi til hættu- eða neyðarástands. Yfirfara allar boðleiðir s.s. netföng, símanúmer o.fl.

Hættustig

Stjórnendur hvers skóla stýra starfsmönnum til þeirra verkefna sem lýst er í viðbragðsáætlun skólans um skólahald á hættustigi. Tryggja nægar birgðir af sóttvarnarbúnaði. Gera verklagsreglur um ræstingar með tilliti til sóttvarna.

Neyðarstig (e.t.v. samkomubann)

Stjórnendur hvers skóla stýra starfsmönnum til þeirra verkefna sem lýst er í viðbragðsáætlun skólans um starfsemi hans á neyðarstigi. Skólar munu halda uppi starfsemi eins lengi og unnt er.

6. Stjórnun og lykilstarfsmenn skólans

Leikskólastjóri ber ábyrgð á daglegri stjórnun leikskólans, ásamt rekstrarlegri ábyrgð. Leikskólastjóri ber ábyrgð á að mótuð sé stefna í uppeldis – og menntamálum leikskólans.

Aðstoðarleikskólastjóri er aðstoðarmaður leikskólastjóra og staðgengill í fjarveru hans.

Matur er keyptur frá Matartímanum og kemur í hús um kl. 9:00 og starfsmaður í eldhúsi ber ábyrgð á framleiðslu matar sem er öruggur, hollur og góður og starfar samkvæmt Gæðahandbók skólamötuneyta.

Deildarstjórar bera ábyrgð á stjórnun, skipulagningu, framkvæmd og mati starfsins á deildinni. Þeir annast daglega verkstjórnun á deildinni og bera ábyrgð á miðlun upplýsinga innan hennar. Deildarstjórar hafa umsjón með móttöku, þjálfun og leiðsögn nýrra starfsmanna innan hennar

Leikskólastjóri:

Aðstoðarleikskólastjóri:

Sérkennslustjóri:

Deildarstjóri á Ljósheimum:

Deildarstjóri á Álfheimum:

Deildarstjóri Dvergheimum:

Deildarstjóri Hulduheimum:

Helga Sigurðardóttir

Sigríður Sunna Hannesdóttir

Hrund Sigurhansdóttir

Birna Reynisdóttir

María Einarsdóttir

Kolbrún Guðríður Haraldsdóttir

Hulda Margrét Sigtryggsdóttir

7. Starfssvæði skólans og umfang

Húsnæði

Leikskólinn Fífuborg stendur við Fífurima 13 í Reykjavík. Hann tók formlega til starfa 18. janúar 1993. Í upphafi var skólinn þriggja deilda en árið 1997 var byggt við skólann og eru nú fjórar deildir starfandi innan hans. Þær heita: Ljósheimar, Álfheimar, Dvergheimar og Hulduheimar.

Í leikskólanum eru 71 börn samtímis eins til sex ára og 20 starfmenn.

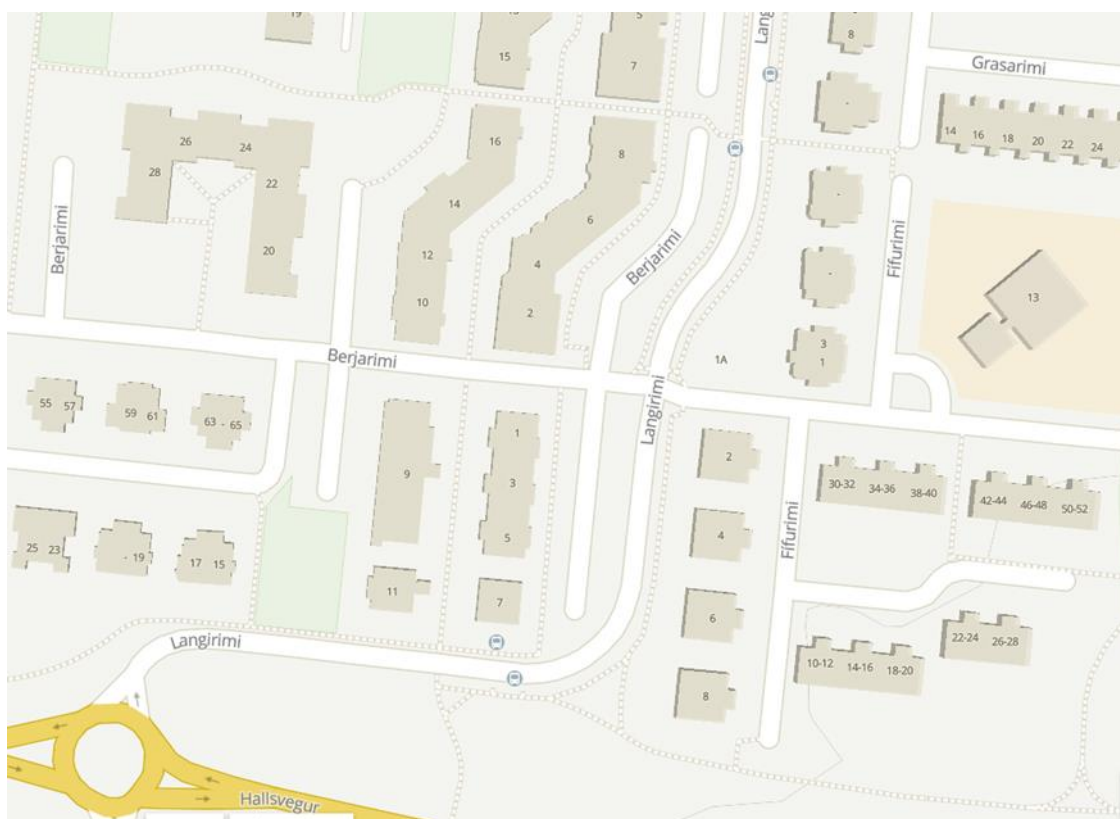
Leikskólastjóri er Helga Sigurðardóttir helga.sigurdardottir1@rvkskolar.is

Aðstoðarleikskólastjóri er Sigríður Sunna Hannesdóttir sigridur.sunna.hannesdottir@rvkskolar.is

Símanúmer Fífuborgar er: 411 3940

Netfang Fífuborgar er: fifuborg@rvkskolar.is

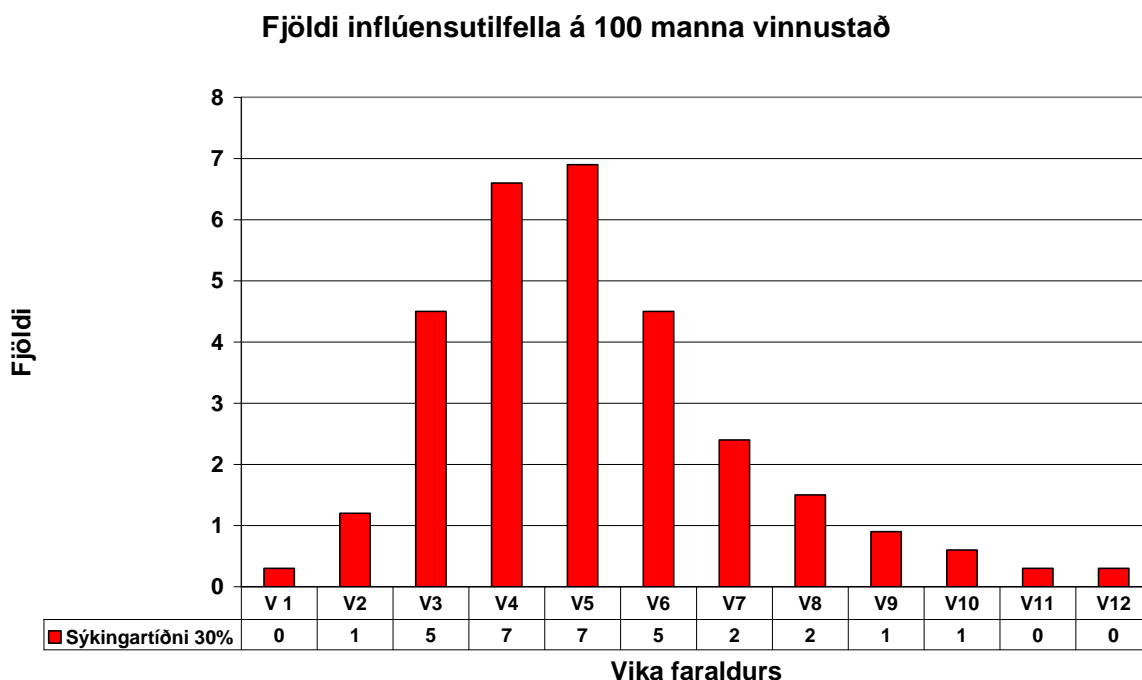
Heimasíðu Fífuborgar er: www.fifuborg.is



8. Áhættumat vegna inflúensufaraldurs

Sóttvarnalæknir hefur gert bráðabirgðamat á afleiðingum yfirvofandi heimsfaraldurs þar sem tillit er tekið til afleiðinga. Ef veiran nær útbreiðslu hér á landi er líklegt að fjarvistir frá vinnu verði nokkrar. Mögulega má búast við að veikindi verði meira langvarandi en í árlegum inflúensufaraldri. Eins og sjá má er líklegt að um nokkrar fjarvistir starfsmanna verði að ræða í Covid-19 faraldri.

Algengt er að inflúensufaraldur berist í tveimur eða þremur hrinum á allt að árs tímabili. Hver hrina byrjar með lágri sýkingartíðni sem eykst og nær hámarki og fellur aftur á nokkurra vikna tímabili, oftast 8-12 vikum. Sýkingartíðnin er þá há í nokkrar vikur í hverri hrinu.



Búast má við að sýkingartilfelli dreifist á 12 vikna tímabili, sjá töflu, skv. embætti sóttvarnalæknis.

Vika	1	2	3	4	5	6	7	8	9	10	11	12
%	1%	4%	15%	22%	23%	15%	8%	5%	3%	2%	1%	1%

Eins og sjá má er líklegt að um nokkrar fjarvistir starfsmanna verði að ræða í inflúensufaraldri. Fjöldi fjarvista er háður því hversu alvarlegur faraldurinn verður og einnig hver viðbrögð almennings verða. Fjarvistir starfsmanna geta stafað af mismunandi ástæðum, til dæmis vegna:

- smits af inflúensu
- annarra veikinda
- annarra fjölskyldumeðlima sem þarf að hugsa um, vegna veikinda eða lokun leikskóla og skóla
- beiðna vinnuveitanda um að halda sig fjarri vinnustað og vinna heiman frá sér
- beiðna heilbrigðisyfirvalda um heft ferðafrelsi eða samkomubann
- raskana á almenningssamgöngum eða ótta starfsmanna við að ferðast innan um hóp fólks
- ótta starfsmanna við að smitast ef þeir mæta til vinnu.

Fjarvistir starfsmanna munu verða mestar þegar sýkingartíðni er hæst í faraldri, eða u.þ.b. í 5. viku af u.þ.b. 12 vikum. Búast má við tveimur til þremur hrinum af inflúensufaraldri með nokkurra mánaða millibili.

Það er ekki hægt að spá fyrir með vissu hverjar fjarvistir á vinnustöðvum verða. Það veltur m.a. á því um hversu skæða farsótt er að ræða, hvernig starfsmenn meta hættuna, hvort skólum er lokað og til hvaða ráða er tekið í viðbrögðum vinnustaða í þeim tilgangi að minnka líkur á fjarvistum og smiti innan vinnustaðarins.

9. Viðbragðsáætlun Fífuborgar - við heimsfaraldri inflúensu

Fræðsla starfsmanna felst í upplýsingum um forvarnir. Settar hafa verið upp leiðbeiningar um hreinlæti og þrif, upplýsingar um smitleiðir og forvarnir vegna COVID19 heimsfaraldursins.

Starfsmenn fylgjast vel með handþvotti barnanna og leiðbeina þeim.

Starfsmenn kynna sér og fara eftir Hreinlæti og hreinlætisvenjur í leikskólum <https://innri.reykjavik.is/is/2-markmid-leikskolastarfs/4-nam-i-leikskola/fagthjonusta/heilsa-og-forvarnir/hreinlaeti-og>

Ef fjöldi starfsmanna er undir viðmiðunarreglum er farið eftir fyrirmælum, sem skóla- og frístundasvið gefur út.

Hver annast verkefnisstjórn við gerð, uppfærslu og virkjun viðbragðsáætlunar í hverjum skóla?
Leikskólastjóri stjórnar og virkir viðbragðsáætlun Fífuborgar.

Hvernig á að upplýsa nemendur, starfsmenn og aðstandendur um inflúensuna, útbreiðsluleiðir og hvernig draga megi úr smitleiðum? Þarf að endurskipuleggja ræstingu í þessu skyni eða útvega hlífðarbúnað?

Dregið er úr smitleiðum með fræðslu um hreinlæti og tryggt að farið sé eftir vinnureglum þar að lútandi.

Settar hafa verið upp myndrænar lýsingar á öllum deildum

Upplýsingavefur um inflúensuna er: www.influensa.is

Grunnupplýsingar má fá í bæklingi sem er að finna á www.almannavarnir.is og heitir „Munum eftir inflúensunni“ svo og á www.influensa.is

Upplýsingar um breytta ræstingu og hlífðarbúnað má fá á www.influensa.is

Hvernig á að bregðast við veikindatilfellum nemenda í skólanum?

Í Fífuborg tilkynna foreldrar veikindi barna sinna, kennarar skrá veikindin.

Leikskólastjóri kallar eftir fræðslu ef þörf er á.

Hvernig er skipulagning afleysingakerfis lykilstarfsmanna (skólastjórnenda) ef til veikinda hjá þeim kemur?

Aðstoðarleikskólastjóri er staðgengill leikskólastjóra. Ef leikskólastjóri og aðstoðarleikskólastjóri eru frá er sérkennslustjóri síðan er deildarstjóri Dvergheima, svo deildarstjóri Ljósheimum þar á eftir deildarstjóri Hulduheimum og að síðustu deildarstjóri Álfheimum.

Komi til lokunar skóla

Leikskólastjóri metur hvort loka þurfi leikskólanum í ljósi aðstæðna í samráði við skóla- og frístundasvið og sóttvarnarlækni.

Hvernig verður lokun auglýst og aflýst?

Foreldrar fá tilkynningu í tölvupósti um lokun leikskólans, ef til þess kemur og einnig til að tilkynna um að leikskólinn hafi verið opnaður aftur. Leikskólastjóri ber fyrstu ábyrgð og gefur deildarstjórum fyrirmæli. Deildarstjórar senda tölvupóst til foreldra á sinni deild.

Leikskólastjóri gefur út skriflegan texta sem deildarstjórar senda til foreldra. Settur verður miði á allar útihurðir leikskólans með upplýsingum um lokun.

Hvaða boðleiðir til og frá skóla haldast opnar þannig að nauðsynlegt upplýsingastreymi haldist gangandi?

Á heimasíðu leikskólans koma fram upplýsingar lokun leikskólans. Tölvupóstur verður sendur á netföng foreldra og starfsmanna með upplýsingum um lokun/opnun Fífuborgar.

Hvernig má halda samstarfi/sambandi við heimili barna?

Við nýtum netfangalista foreldra og starfsmanna, heimasíðu Fífuborgar, fífuborg.is og heimasíðu Skóla- og frístundasviðs. <http://www.reykjavik.is/desktopdefault.aspx/tabid-3796>

Hvernig verður tryggð umsýsla fasteigna og öryggismála meðan á lokun stendur?

Leikskólastjóri ber ábyrgð á að finna aðila til að líta eftir húsnæði leikskólans, ef til lokunar kemur. Notar sömu leiðir og þegar um sumarlokun er að ræða

10. Samskiptaleiðir

Lykilaðilar er varðar boðun og afboðun

Starfsmenn skóla/skólaskrifstofa/stjórna

Helga Sigurðardóttir, leikskólastjóri	Helga.Sigurdardottir1@rvkskolar.is
Sigríður Sunna Hannesdóttir, aðstoðarleikskólastjóri	sigridur.sunna.hannesdottir@rvkskolar.is
Hrund Sigurhansdóttir, Sérkennslustjóri	hrund.sigurhansdottir@rvkskolar.is
Kolbrún Guðríður Haraldsdóttir, deildarstjóri	kolbrun.gudridur.haraldsdottir@rvkskolar.is
Birna Reynisdóttir, deildarstjóri	birna.reynisdottir@rvkskolar.is
Hulda Margrét Sigtryggsdóttir, deildarstjóri	hulda.margret.sigtryggsdottir@rvkskolar.is
María Einarsdóttir, deildarstjóri	maria.einarsdottir@rvkskolar.is
Tengiliður á skrifstofu leikskólasviðs Saga Stephensen,	saga.stephensen@reykjavik.is

11. Dreifingarlisti

Eintakið er vistað rafrænt á eftirtöldum vefsíðum, fifuborg.is og á sameiginlega svæði starfsmanna.

Auk þess prentað eintak í möppu merktri „Áætlanir“ í undirbúningi

Undirbúningsherbergi - áætlunarmappa	1 stk.
Heimasíða Fífuborgar, fifuborg.is	1 stk.
Sameiginlegu svæði starfsmanna undir áætlanir	1 stk.
Skrifstofa leikskólastjóra – áætlunarmappa	1 stk.

12. Breytingasaga

Útgáfa	Dagsetning	Skýringar / breytingar	Fært inn af:
1. drög	17/03/ 2020	Sniðmát frá Kvistborg	Hulda Margrét Sigtryggsdóttir
2. drög	20/03/2020	Yfirfarin af leikskólastjóra	Helga Sigurðardóttir
1. útgáfa	24/06/202	Yfirfarin og staðfest af aðstoðarleikskólastjóra	Sigríður Sunna Hannesdóttir